



# BOLETÍN HIDROMETEOROLÓGICO DE LA MOJANA

San Marcos, Sucre 19 de octubre de 2022

Hora de la actualización: 12:00 HLC

BOLETÍN No: 693

## CONTENIDO

### 1. CONDICIONES METEOROLÓGICAS

1.1 CONDICIONES METEOROLÓGICAS PRECEDENTES

1.2 CONDICIONES METEOROLÓGICAS ACTUALES

1.3 PRONÓSTICO METEOROLÓGICO DIARIO

### 2. CONDICIONES HIDROLÓGICAS

2.1 CONDICIONES HIDROLÓGICAS ANTECEDENTES

2.2 CONDICIONES HIDROLÓGICAS ACTUALES

2.2.1 SUBZONA HIDROGRÁFICA DEL RÍO SAN JORGE - CUENCA ALTA

2.2.2 SUBZONA HIDROGRÁFICA DEL RÍO SAN JORGE - CUENCA BAJA

2.2.3 SUBZONA HIDROGRÁFICA DEL RÍO NECHÍ - CUENCA BAJA

2.2.4 DIRECTOS AL BAJO CAUCA - CIÉNAGA LA RAYA ENTRE EL RÍO NECHÍ Y EL BRAZO DE LOBA

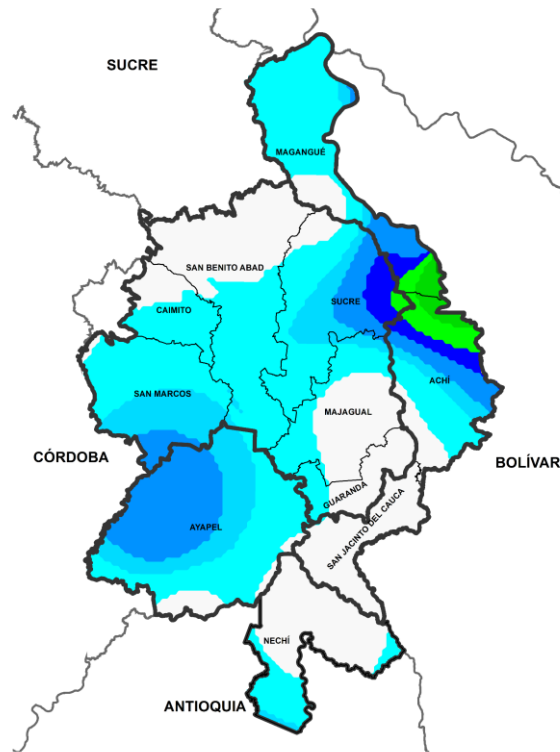
2.2.5 DIRECTOS AL CAUCA ENTRE PTO. VALDIVIA Y RÍO NECHÍ

2.2.6 DIRECTOS AL BAJO MAGDALENA ENTRE EL BANCO Y EL PLATO

El Centro Regional de Pronóstico y Alertas Tempranas de la Mojana - CRPA La Mojana, busca fortalecer el sistema de alertas tempranas a través de un continuo monitoreo de las condiciones hidrometeorológicas, la generación de pronósticos meteorológicos y la difusión de alertas para la comunidad y los diferentes sectores productivos de la región.

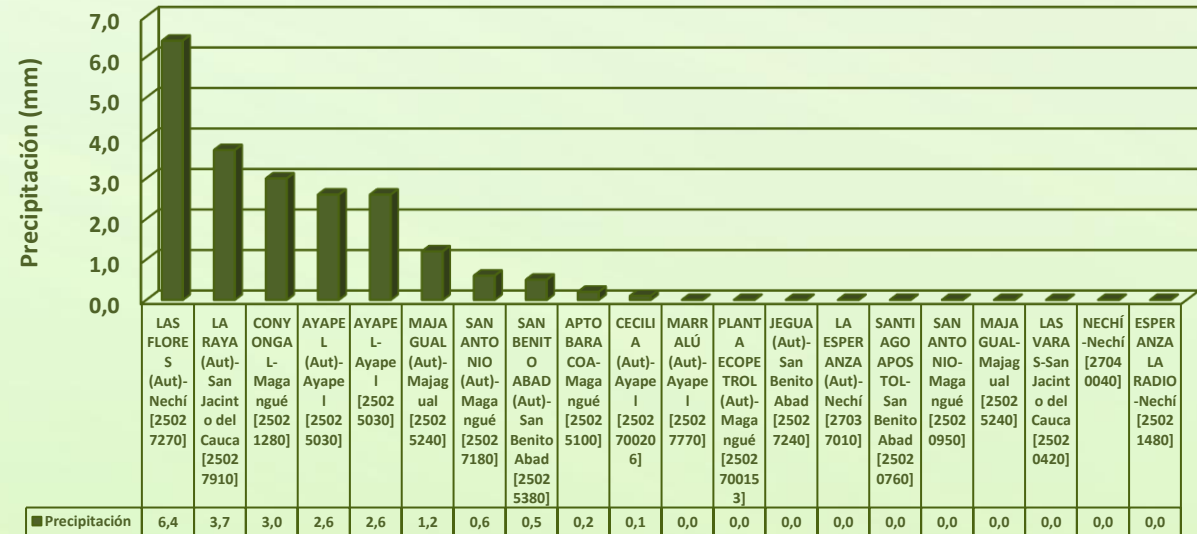
Esta iniciativa hace parte de los proyectos "Reducción del riesgo y la vulnerabilidad frente al cambio climático en la región de La Depresión Momposina", financiado por el *Adaptation Fund* y "Mojana, clima y vida", financiado por el Fondo Verde del Clima, implementados por el Ministerio de Ambiente, el Fondo de Adaptación y el PNUD, en alianza con CORPOMOJANA e IDEAM.

# 1.1 CONDICIONES METEOROLÓGICAS ANTECEDENTES



Precipitación acumulada  
18/10/2022 (07:00) – 19/10/2022 (07:00).  
Fuente: IDEAM

## Lluvia Registrada el 18 Octubre de 2022



## RESUMEN DE CONDICIONES DEL DÍA 18 DE OCTUBRE

**Precipitación:** durante el día de ayer prevaleció la condición seca, solo unas lluvias en la madrugada en sectores de Sucre (Sucre) y sur de San Benito Abad.

**Temperatura:** se registró una temperatura máxima de 31,5°C el día 18 de octubre a las 13:00 horas en el municipio de Ayapel, y una mínima de 24,7°C en la madrugada del 19 de octubre en el municipio de San Marcos.

## 1.2 CONDICIONES METEOROLÓGICAS ACTUALES

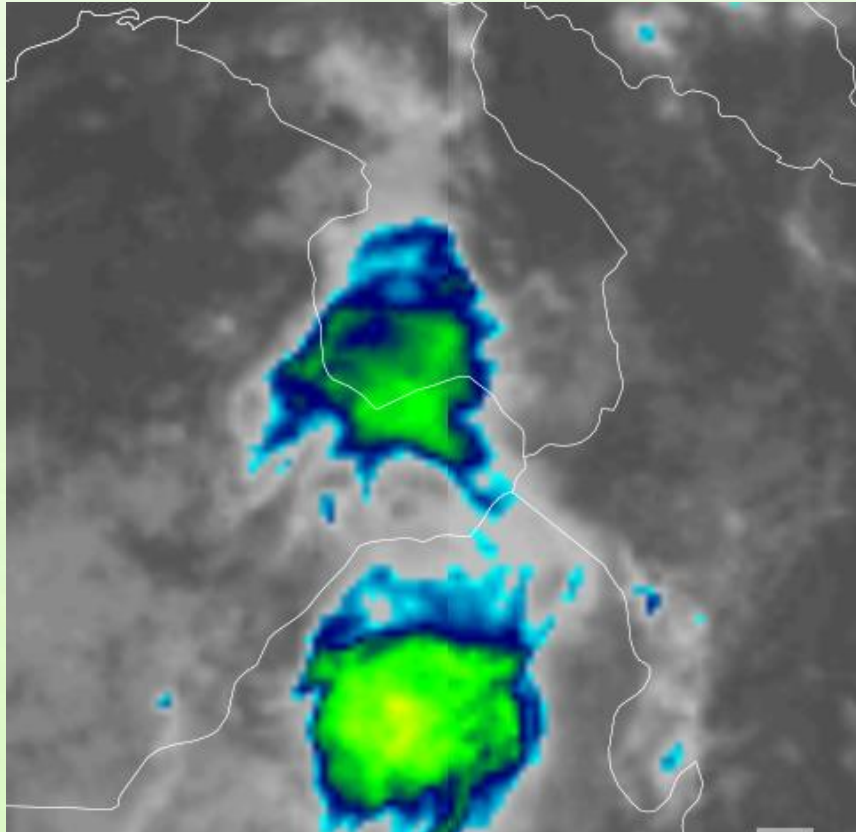


Imagen de satélite IR 10:30 HLC  
Fuente: IDEAM

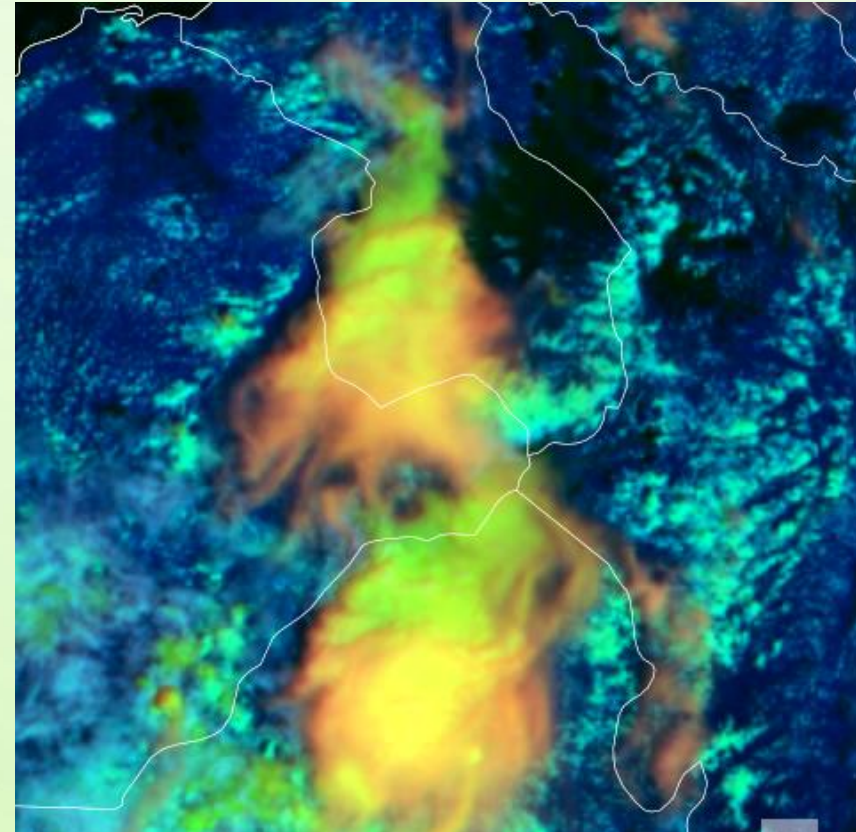


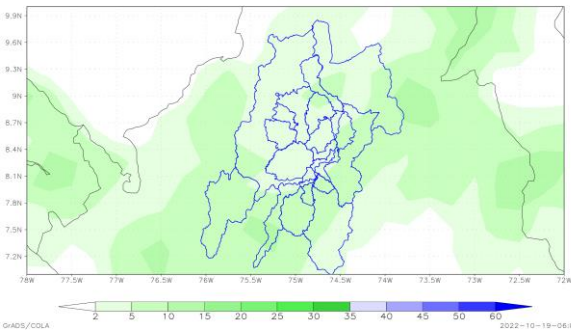
Imagen de satélite visible 10:30 HLC  
Fuente: IDEAM

En las últimas horas se ha observado cielo mayormente nublado y algunas lluvias dispersas en la región

# 1.3 PRONÓSTICO METEOROLÓGICO

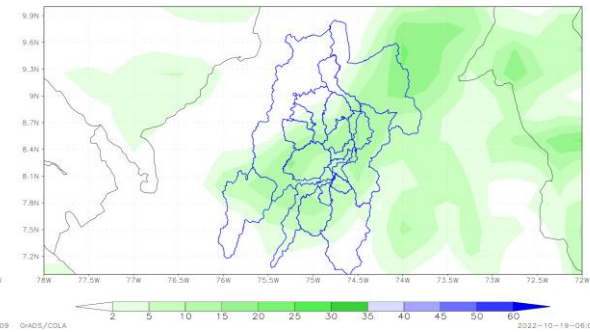


Precipitación Acumulada (mm) TARDE del 19OCT2022  
 PNUD - Corpomojana - IDEAM - Colombia  
 CRPA La Mojana Ing. Rafael Mundaray



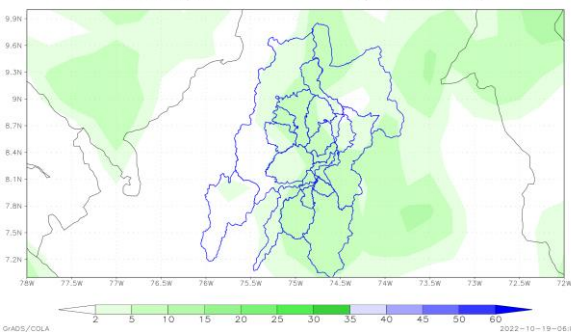
TARDE DEL 19 DE OCTUBRE

Precipitación Acumulada (mm) NOCHE del 19OCT2022  
 PNUD - Corpomojana - IDEAM - Colombia  
 CRPA La Mojana Ing. Rafael Mundaray



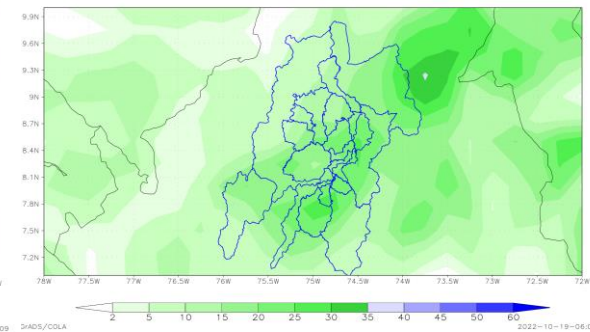
NOCHE DEL 19 DE OCTUBRE

Precipitación Acumulada (mm) MADRUGADA del 20OCT2022  
 PNUD - Corpomojana - IDEAM - Colombia  
 CRPA La Mojana Ing. Rafael Mundaray



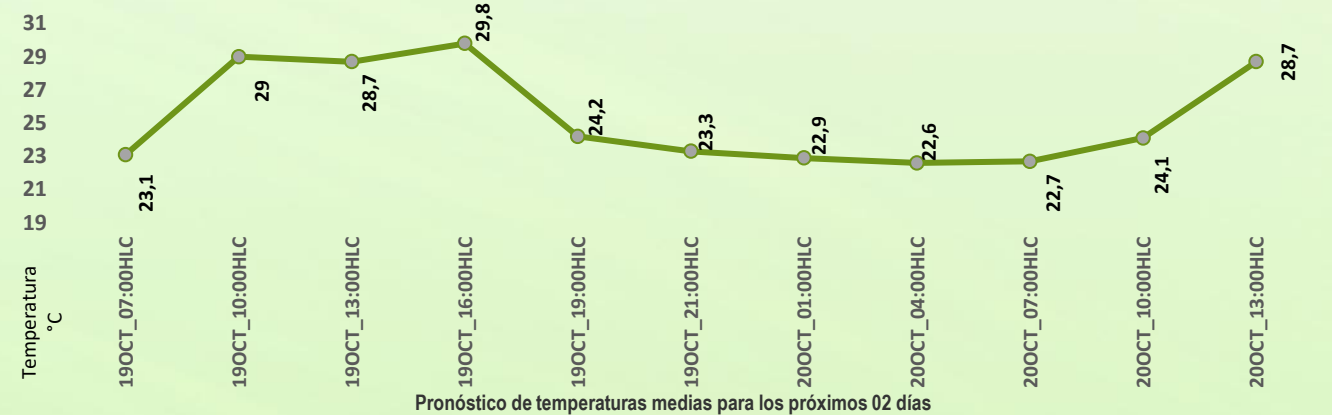
MADRUGADA DEL 20 DE OCTUBRE

Precipitación Acumulada (mm) 19 al 20OCT2022  
 PNUD - Corpomojana - IDEAM - Colombia  
 CRPA La Mojana Ing. Rafael Mundaray



ACUMULADO DEL 19 AL 20 DE OCTUBRE

Día	Jornada	Temperatura Máxima	Nubosidad	Tipo de Precipitación	Probabilidad de Lluvia(%)
MIÉRCOLES 19 DE OCTUBRE	Tarde	31°C	Parcialmente nublado	LLUVIAS DISPERSAS	60%
	Noche	25°C	Nublado	LLUVIAS	75%

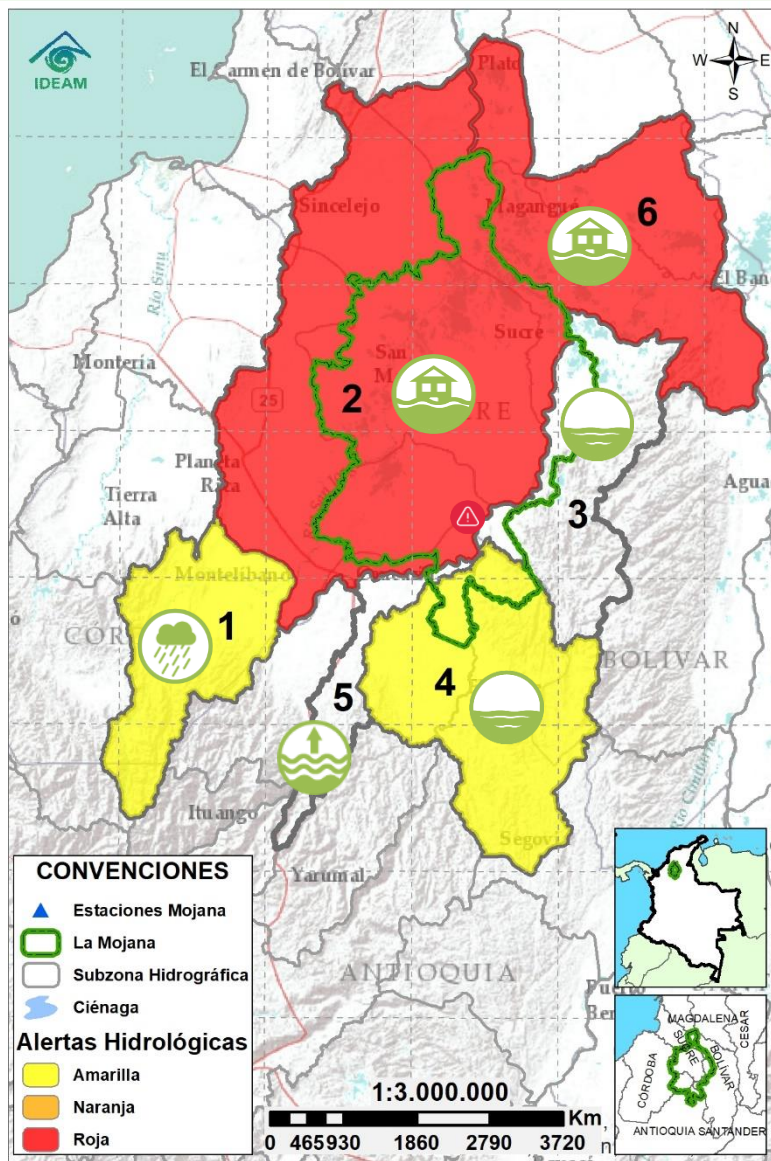


## PRONÓSTICO PARA EL MIÉRCOLES 19 DE OCTUBRE

**Precipitación:** en horas de la tarde se tendrá cielo entre nublado a parcialmente nublado, con posibilidad de lluvias dispersas a lo largo de La Mojana, luego, en horas de la noche y madrugada, se tiene probabilidad de lluvias en amplios sectores del territorio mojanero.

**Temperatura:** las temperaturas máximas oscilarán entre los 29°C y 31°C y las mínimas entre los 23°C y 25°C. Las sensaciones térmicas máximas estimadas oscilarán entre los 30°C y 33°C.

# 2.1 CONDICIONES HIDROLÓGICAS ANTECEDENTES



Condiciones hidrológicas antecedentes para el 18/10/2022

## CONVENCIONES DE TERMINOS HIDROLÓGICOS

	<b>Lluvias</b>	Lluvias antecedentes intensas o continuas y/o pronostico de las mismas, las cuales pueden generar crecientes súbitas en los ríos principales y sus afluentes.
	<b>Descenso</b>	Condición de disminución de niveles.
	<b>Ascenso</b>	Condición de aumento de niveles.
	<b>Creciente súbita</b>	Fenómeno natural que se presenta en los ríos de montaña como consecuencia de la ocurrencia de lluvias intensas o torrenciales en zonas de alta pendiente del cauce principal y sus afluentes.
	<b>Tránsito de creciente</b>	Es el desplazamiento de una onda de creciente de aguas arriba hacia aguas abajo de la corriente.
	<b>Creciente por desembalse</b>	Proceso de transito del flujo de agua por descarga controlada desde un embalse.
	<b>Inundación</b>	Aumento en los niveles y/o caudales de los cuerpos de agua que superan la capacidad máxima de transporte o modificación de la sección transversal que la reduce, ocasionando el desbordamiento e inundación de sus zonas aledañas.
	<b>Niveles estables</b>	No se presentan fluctuaciones considerables de nivel del cuerpo de agua.



**Alerta ROJA**

**PARA TOMAR ACCIÓN** Advierte a los sistemas de prevención y atención de desastres sobre la amenaza que puede ocasionar un fenómeno con efectos adversos sobre la población, el cual requiere la atención inmediata por parte de la población y de los cuerpos de atención y socorro. Se emite una alerta sólo cuando la identificación de un evento extraordinario indique la probabilidad de amenaza inminente y cuando la gravedad del fenómeno implique la movilización de personas y equipos, interrumpiendo el normal desarrollo de sus actividades cotidianas.



**Alerta NARANJA**

**PARA PREPARARSE** Indica la presencia de un fenómeno. No implica amenaza inmediata y como tanto es catalogado como un mensaje para informarse y prepararse. El aviso implica vigilancia continua ya que las condiciones son propicias para el desarrollo de un fenómeno, sin que se requiera permanecer alerta.



**Alerta AMARILLA**

**PARA INFORMARSE** Es un mensaje oficial por el cual se difunde información. Por lo regular se refiere a eventos observados, registrados o reportados y puede contener algunos elementos de pronóstico a manera de orientación. Por sus características pretéritas y futuras difiere del aviso y de la alerta, y por lo general no está encaminado a alertar sino a informar.

**SIN ALERTA** La información que se suministra se encuentra fuera de los umbrales de alerta.

## 2.2 CONDICIONES HIDROLÓGICAS ACTUALES

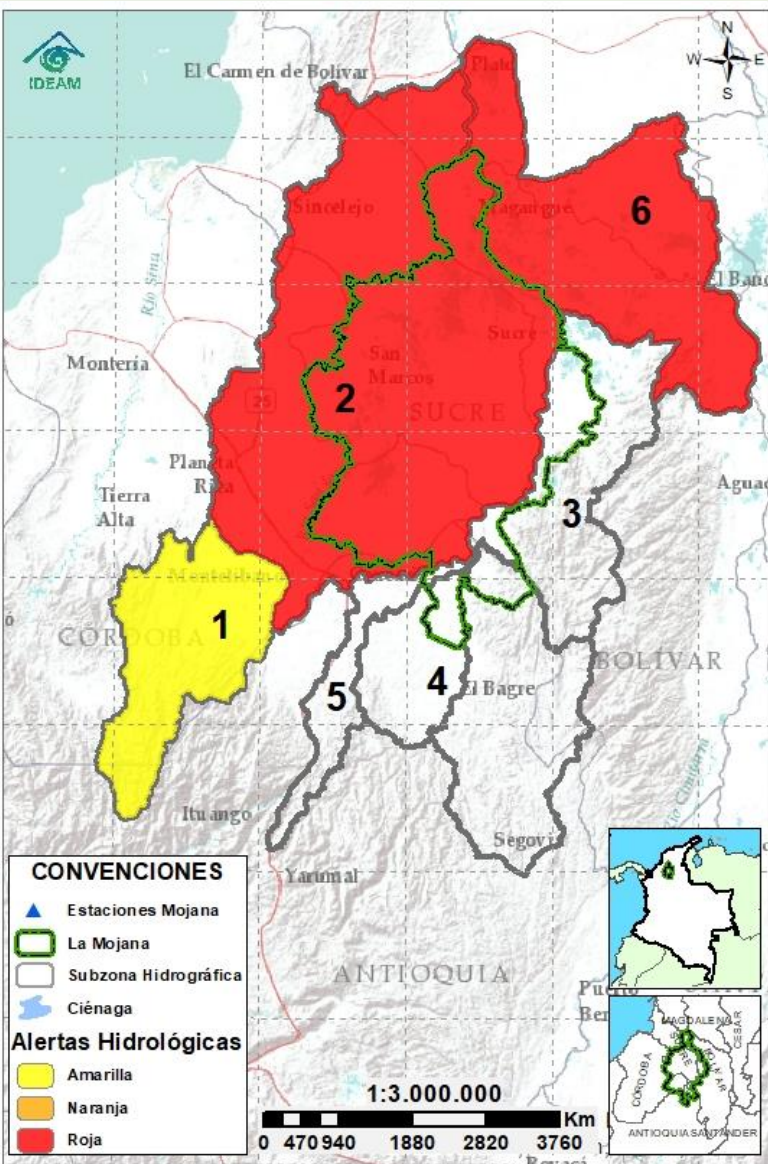
**Descripción condiciones hidrológicas:** alerta roja sobre las cuencas bajas de los ríos San Jorge y Magdalena, ante la persistencia de altos niveles e inundaciones en amplias zonas. En cuanto al río San Jorge, se mantiene en alerta amarilla la cuenca alta, donde no se descartan incrementos de nivel ante la persistencia de lluvias.

Alerta	Zona Hidrográfica	Subzona o Cuenca Hidrográfica	Condición predominante	Descripción de la alerta hidrológica
	1	Bajo Magdalena-Cauca - San Jorge	Alto San Jorge	 <b>Lluvias</b> Incrementos ligeros en el río San Jorge a la altura de Pica Pica. Probabilidad de nuevos ascensos de nivel ante la persistencia de lluvias.
	2	Bajo Magdalena-Cauca - San Jorge	Bajo San Jorge	 <b>Inundación</b> Persistencia de inundaciones en extensas áreas y altos niveles en el río San Jorge en el tramo San Marcos-Magangué.
Alerta puntual	3	Bajo Magdalena-Cauca - San Jorge	Directos al Bajo Cauca-ciénaga La Raya entre el río Nechí y Brazo de Loba	 <b>Niveles estables</b> Niveles estables en el río Cauca en el tramo Valdivia-Nechí. Alerta roja puntual en el sector Caregato (San Jacinto del Cauca).
Sin alerta	4	Nechí	Bajo Nechí y Directos al Bajo Nechí	 <b>Niveles en descenso</b> Descenso de niveles en el Bajo Nechí, a la altura de la cabecera municipal de Nechí.
Sin alerta	5	Cauca	Directos al Cauca entre Pto. Valdivia y río Nechí	 <b>Niveles en ascenso</b> Predominio de niveles estables en el tramo Valdivia-Pinillos, condición predominante durante el día.
	6	Bajo Magdalena	Directos Bajo Magdalena entre El Banco y Plato	 <b>Inundación</b> Niveles altos en ascenso ligero. Persistencia de inundaciones.

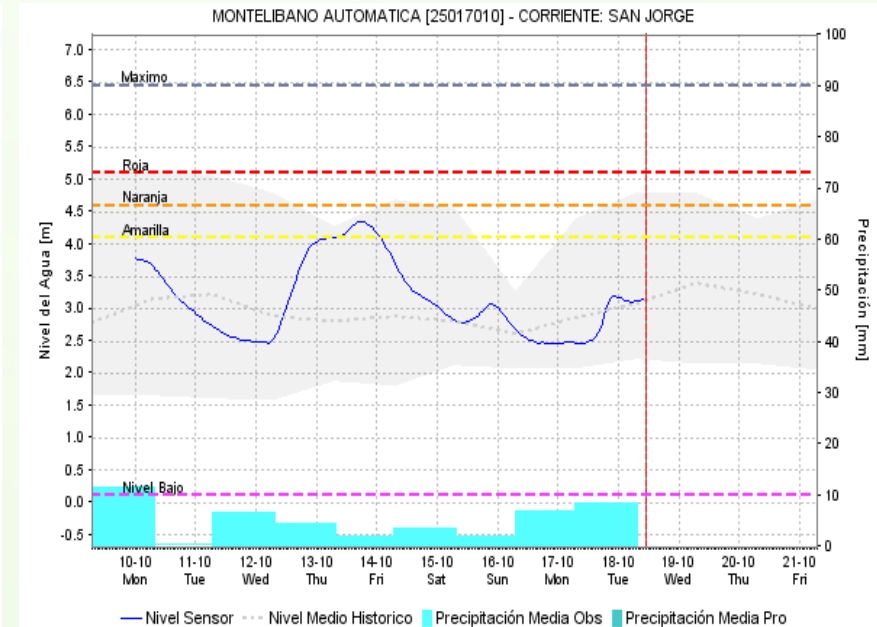
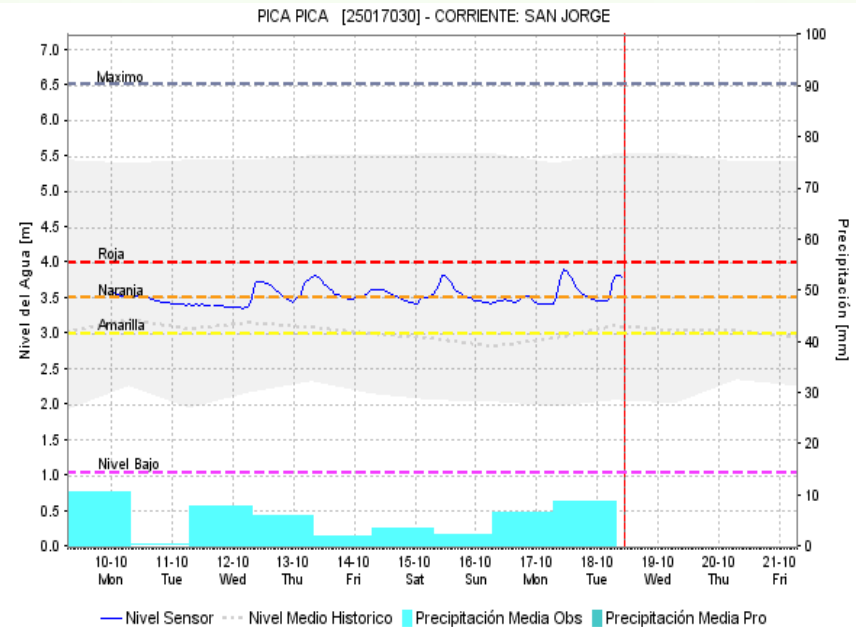
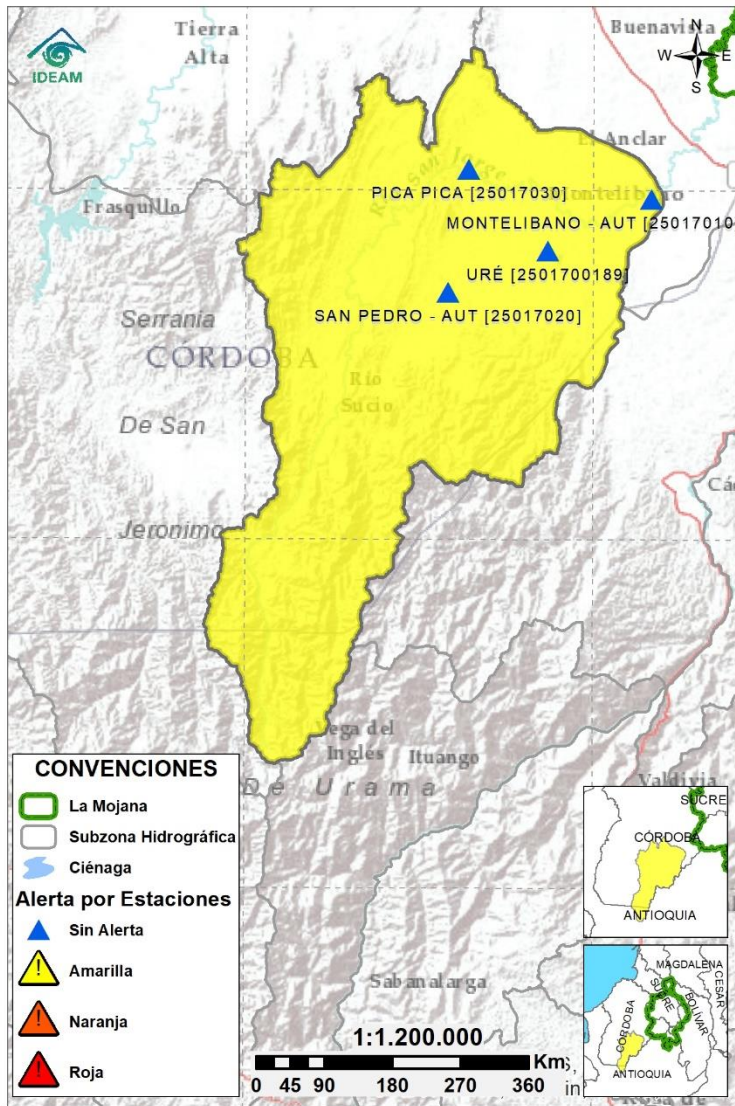
**Nota 1:** Las alertas hidrológicas pueden ser corregidas y/o actualizadas en el futuro. No representa una certificación oficial del IDEAM.

**Nota 2:** Es probable que los eventos hidrológicos reportados en las alertas emitidas no se estén presentando sobre los ríos principales sino sobre sus afluentes.

**Nota 3:** El IDEAM recomienda a la población ribereña estar muy atenta al comportamiento de los niveles de los ríos y atender las recomendaciones que la Unidad Nacional de Gestión del Riesgo de Desastres (UNGRD) emita para la implementación de medidas de contingencia ante posibles afectaciones por desbordamientos e inundaciones.



## 2.2.1 SUBZONA HIDROGRÁFICA DEL RÍO SAN JORGE CUENCA ALTA



Subzona hidrográfica

Alerta

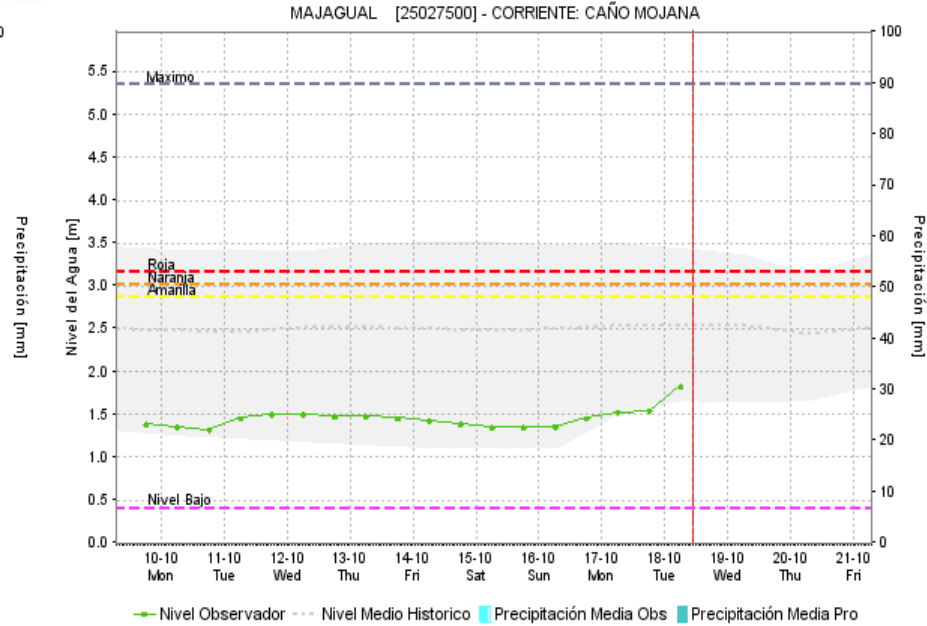
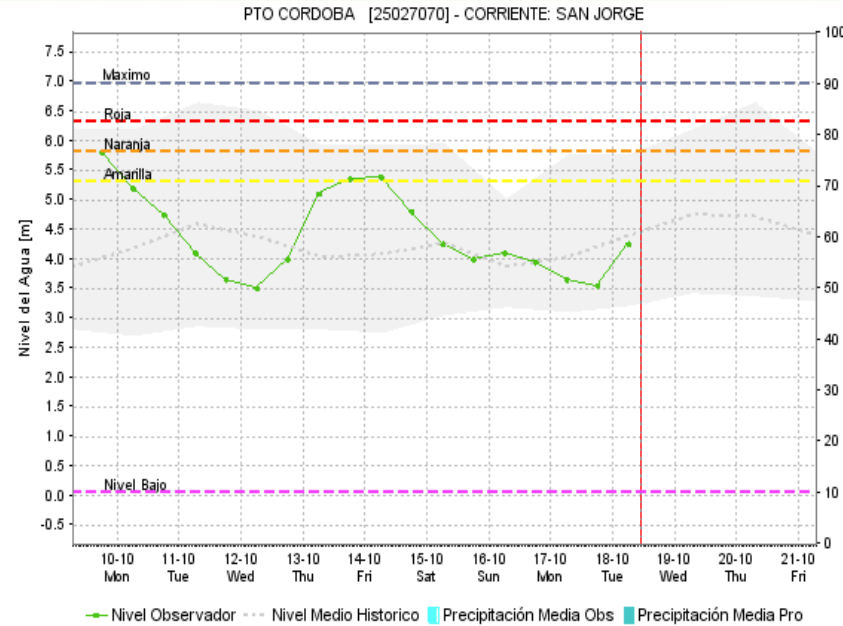
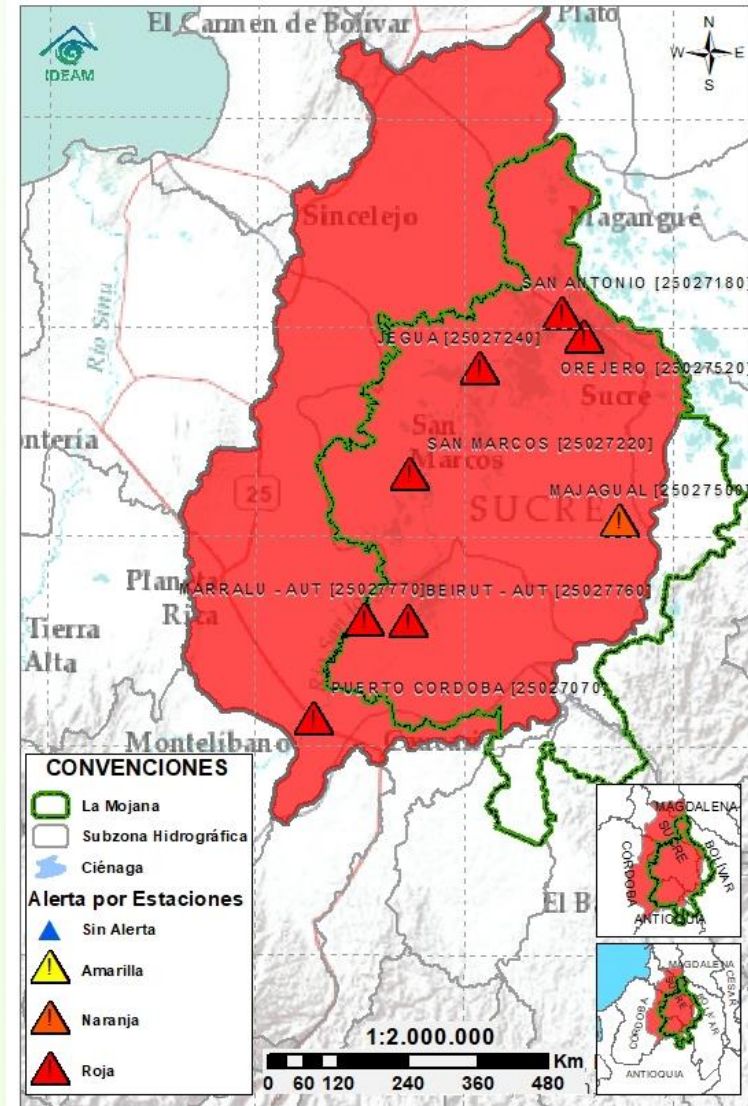
Descripción

Cuenca alta del río San Jorge



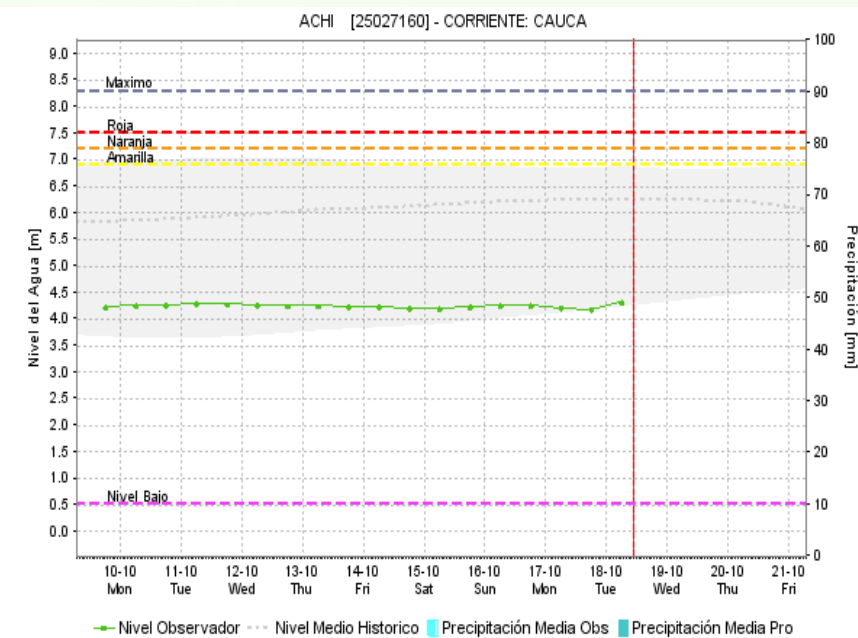
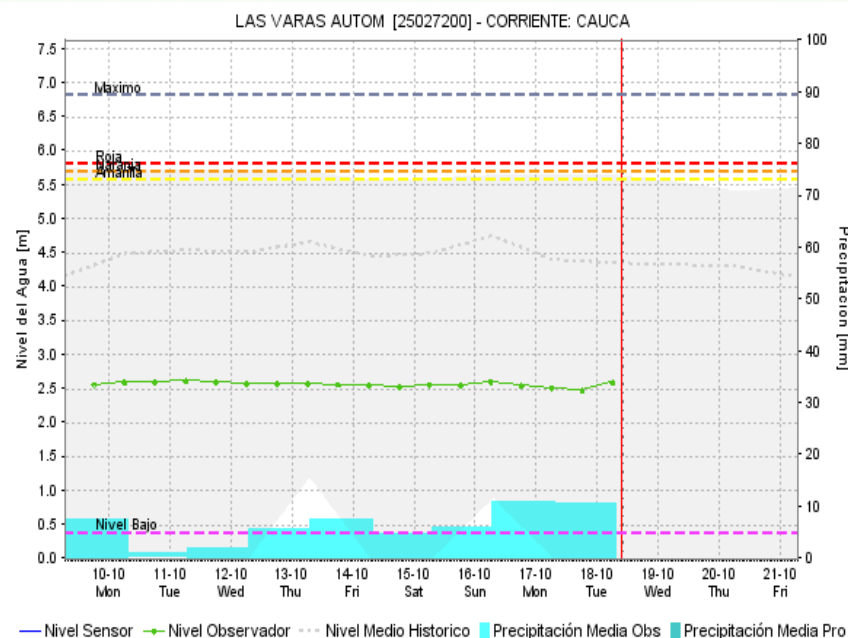
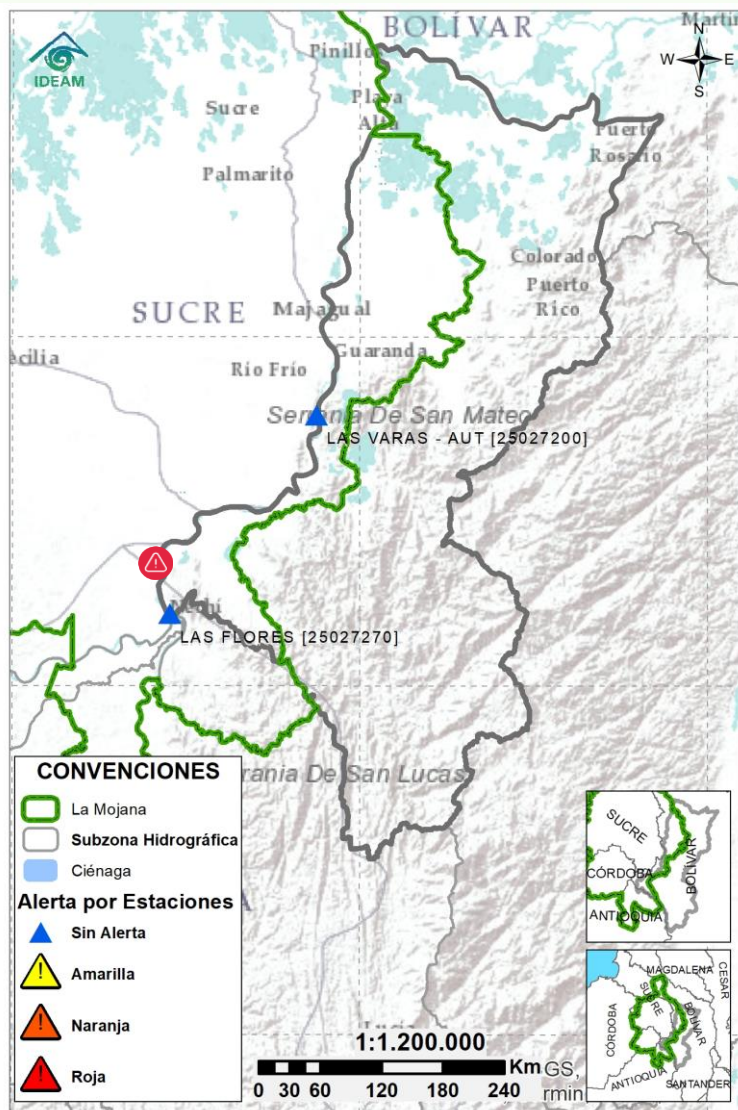
Niveles en descenso en el río San Jorge así como en sus aportantes. Probabilidad de nuevos incrementos, ante la persistencia de lluvias.


## 2.2.2 SUBZONA HIDROGRÁFICA DEL RÍO SAN JORGE CUENCA BAJA



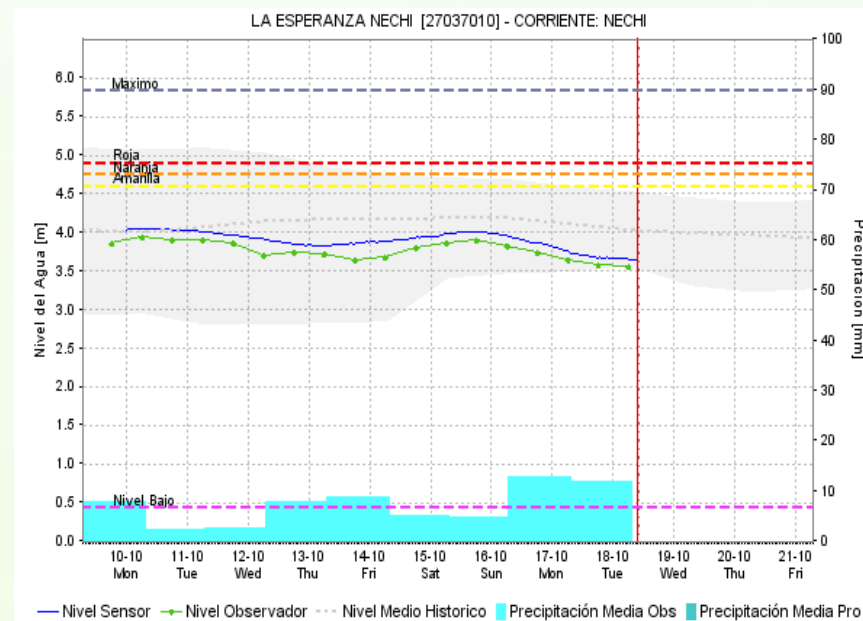
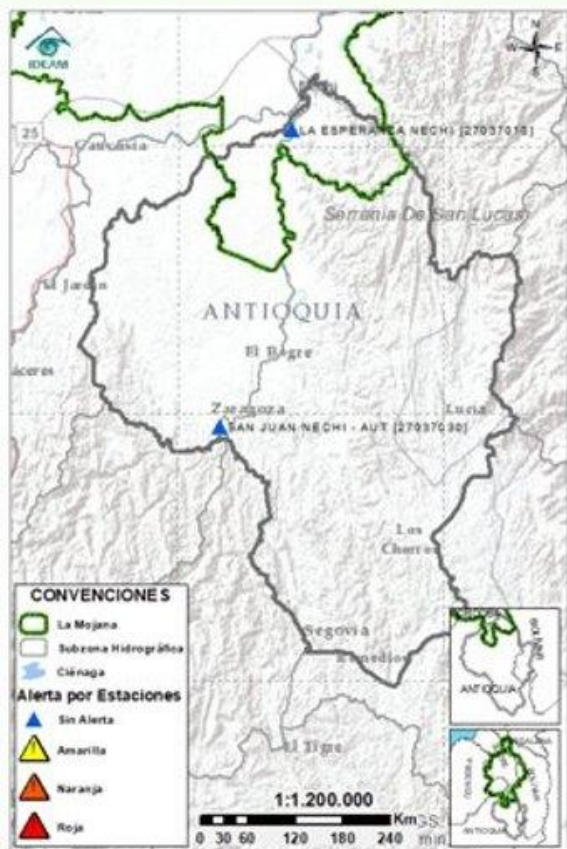
Subzona hidrográfica	Alerta	Descripción
Cuenca baja del río San Jorge		Altos niveles en el río San Jorge en el tramo San Marcos-desembocadura. Persistencia de inundaciones debido a: <i>i)</i> ingreso del Cauca por el sector Caregato, drenando hacia los caños Gil, Rabón, San Matías y Viloría en los municipios de San Jacinto del Cauca (Bolívar), Ayapel (Córdoba), Guaranda y San Benito Abad (Sucre), <i>ii)</i> muy altos niveles en el río San Jorge (norte de Ayapel-Magangué), así como en los caños Mojana y Pancegüita (Majagual y Sucre) y <i>iii)</i> efecto de remanso del Brazo de Loba en la desembocadura del río Cauca, generando incremento del río y del sistema cenagoso.

## 2.2.3 DIRECTOS AL BAJO CAUCA - CIÉNAGA LA RAYA ENTRE EL RÍO NECHÍ Y EL BRAZO DE LOBA



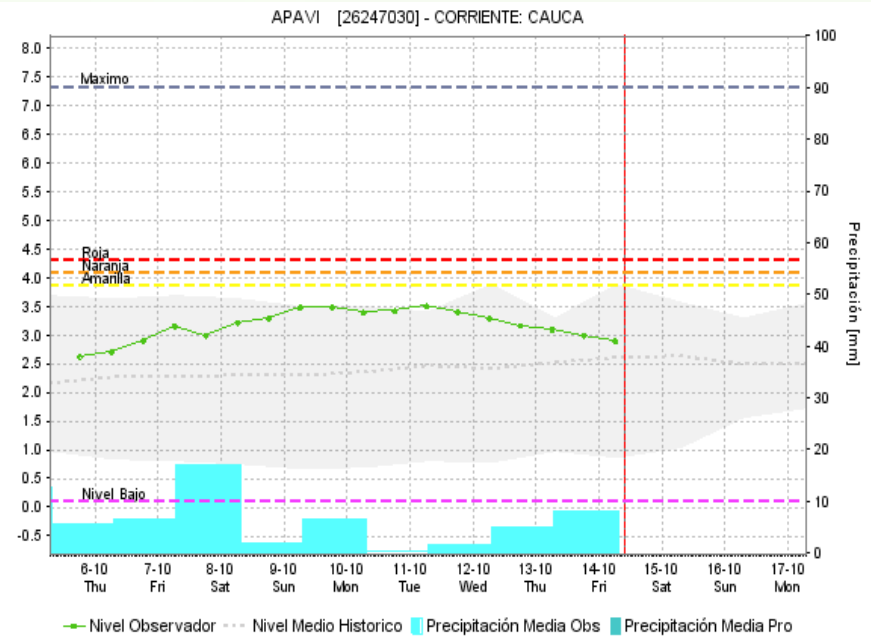
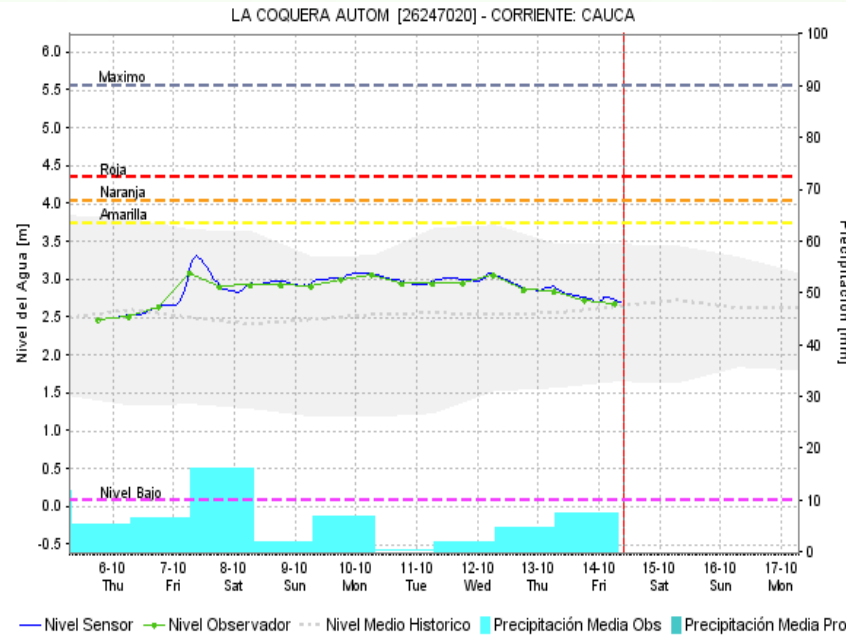
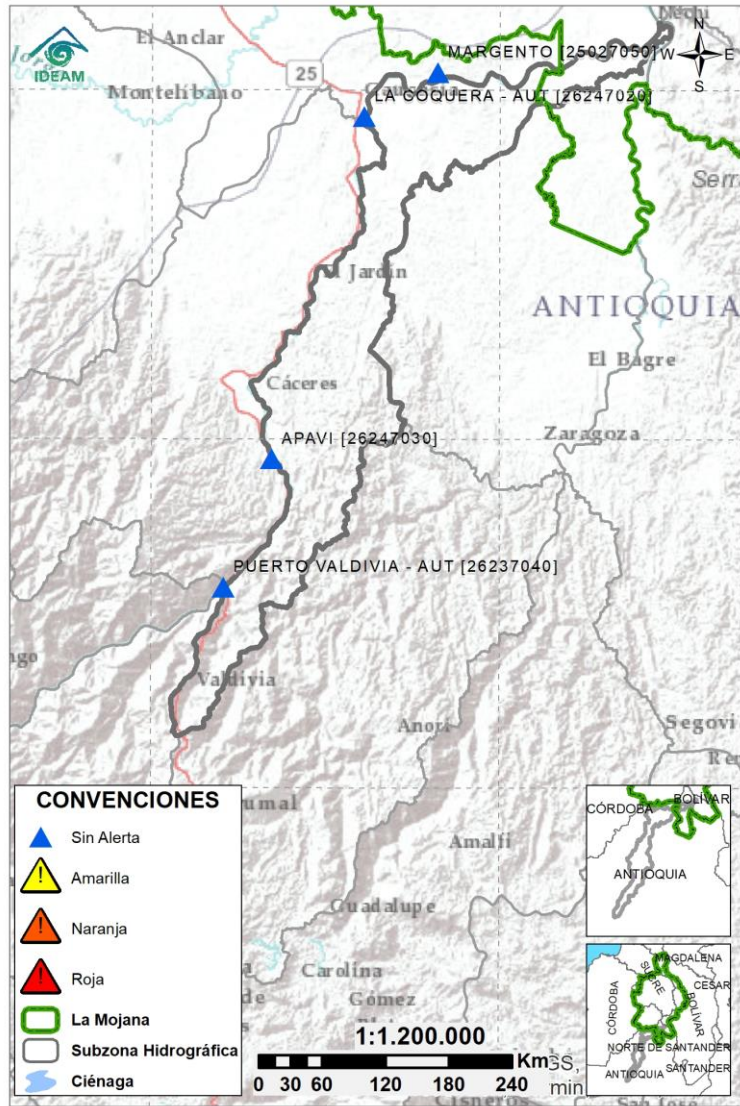
Subzona hidrográfica	Alerta	Descripción
Directos al bajo Cauca- Ciénaga La Raya entre el río Nechí y Brazo de Loba	Sin alerta	Ligeras variaciones en el río Cauca tramo Caregato-Pinillos, pero con tendencia estable.
		Alerta puntual en el sector Caregato (San Jacinto del Cauca), por persistencia del ingreso del río Cauca hacia el Bajo San Jorge. <b>Nota (27/08/2021):</b> rompimiento del dique marginal del río Cauca en el sector Cara de Gato, generando ingreso de agua hacia el Bajo San Jorge. Emergencia activa hasta la fecha.

## 2.2.4 SUBZONA HIDROGRÁFICA DEL RÍO NECHÍ CUENCA BAJA



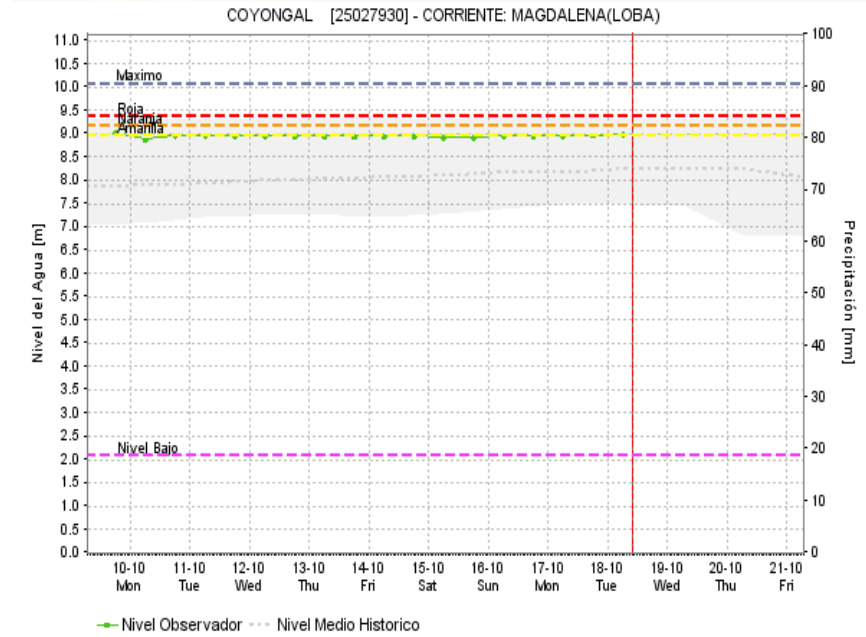
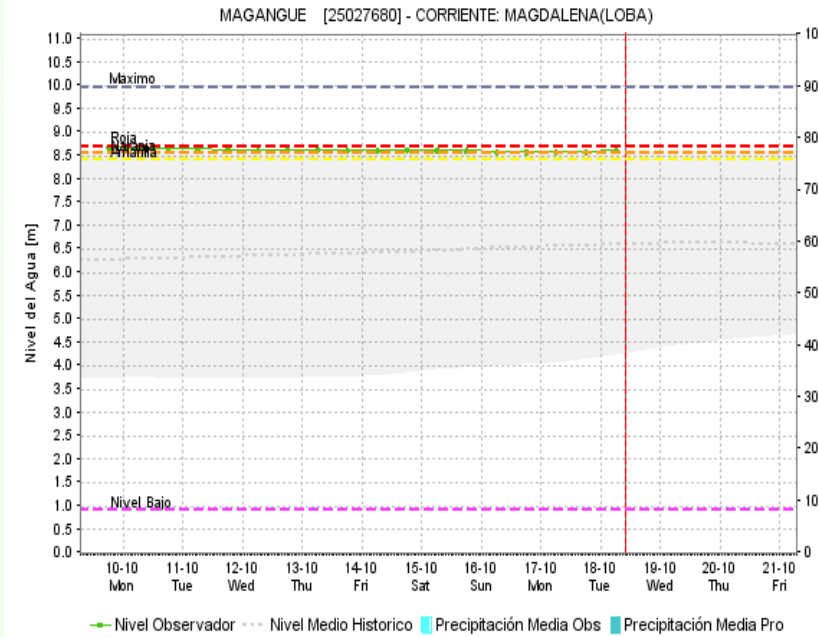
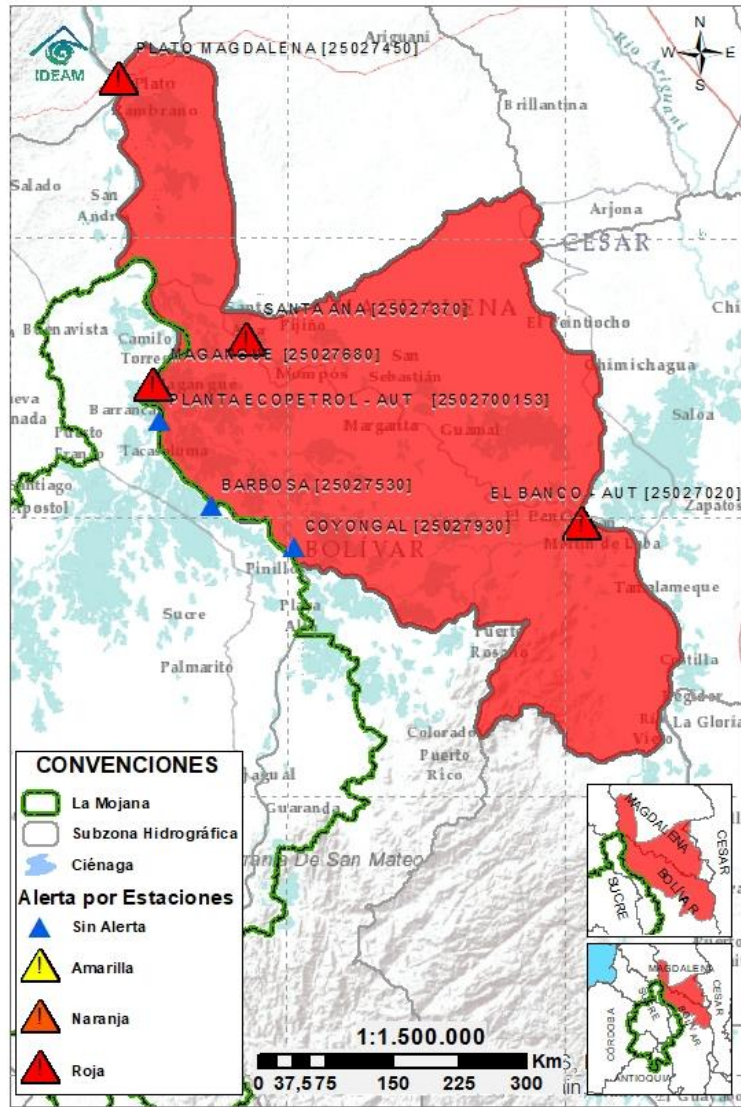
Subzona hidrográfica	Alerta	Descripción
Cuenca baja del río Nechí		Niveles en descenso en el Bajo Nechí a la altura de la cabecera municipal de Nechí, condición predominante para las próximas horas.

## 2.2.5 DIRECTOS AL CAUCA ENTRE PTO. VALDIVIA Y RÍO NECHÍ



Subzona hidrográfica	Alerta	Descripción
Directos al Cauca entre Pto. Valdivia y río Nechí	Sin alerta	Niveles estables en el tramo Valdivia-Nechí, condición predominante durante el día.

## 2.2.6 DIRECTOS AL BAJO MAGDALENA ENTRE EL BANCO Y EL PLATO



Subzona hidrográfica	Alerta	Descripción
Directos Bajo Magdalena entre el Banco y el Plato		Altos niveles, en ascenso, en el río Magdalena entre El Banco y Plato, así como en el Brazo de Loba (municipios de Magangué y Cicuco) y en el Brazo de Mompós (Mompós, San Zenón, Talaiga Nuevo, Santa Ana y Santa Bárbara de Pinto). Persistencia de inundaciones.

## Estaciones Meteorológicas Automáticas y Convencionales en la región de La Mojana

Leyenda	Estación	Municipio	Departamento	Tipo	Código
B1	Aeropuerto Baracoa	Magangué	Bolívar	Convencional	25025100
B2	Planta Ecopetrol	Magangué	Bolívar	Automática	250270153
B3	Las Varas	San Jacinto del Cauca	Bolívar	Convencional	25027200
C1	Ayapel	Ayapel	Córdoba	Convencional	25025030
C2	Caño Barro	Ayapel	Córdoba	Automática	13027040
C3	Marralú	Ayapel	Córdoba	Automática	25027770
S1	Majagual	Majagual	Sucre	Convencional	25020340
S2	San Benito Abad	San Benito Abad	Sucre	Convencional	25025180
S3	Santiago Apóstol	San Benito Abad	Sucre	Convencional	25020760
S4	San Marcos	San Marcos	Sucre	Automática	25025340
S5	San Luis	Sucre	Sucre	Convencional	25021370

## Horarios de monitoreo y pronóstico de las condiciones meteorológicas



Subregionalización de La Mojana con fines de monitoreo y pronóstico



## EQUIPO DE TRABAJO CRPA LA MOJANA

Elaborado por:

RAFAEL ELÍAS MUNDARAY MAGO, Meteorólogo  
OLGA LUCÍA PULIDO MÉNDEZ, Hidróloga

Con la colaboración de:

PABLO ANDRÉS GARCÍA OCHOA, SIG  
MAYERLIN SANDOVAL, Comunicadora

[www.corpomojana.gov.co](http://www.corpomojana.gov.co)

Correo Electrónico:

[corpomojana@corpomojana.gov.co](mailto:corpomojana@corpomojana.gov.co)

Cra. 21 # 21 A – 44 San Marcos - Sucre

Teléfono: (+575) 295 5347

YOLANDA GONZALEZ HERNÁNDEZ,

Directora General IDEAM.

MARTHA CECILIA CADENA,

Jefe Oficina del Servicio de Pronósticos y Alertas

[www.ideam.gov.co](http://www.ideam.gov.co)

Correos electrónicos:

[servicio@ideam.gov.co](mailto:servicio@ideam.gov.co),

[alertas@ideam.gov.co](mailto:alertas@ideam.gov.co)

Calle 25 d # 96b - 70, piso 3. Bogotá, D.C.

Teléfono: 307 5625 ext. 1334 - 1336.

LILIANA QUIROZ, Directora General de la Corporación para el Desarrollo Sostenible de La Mojana y el San Jorge-CORPOMOJANA.

JAVIER PAVA SÁNCHEZ, Gerente del Fondo Adaptación

JIMENA PUYANA, Gerente Nacional de Desarrollo Sostenible del PNUD

